

# BAROMÈTRE TALENTS 2023

Génération *en même temps* : comment les jeunes talents voient-ils leur avenir dans le monde du travail ?

Un besoin de cohérence entre épanouissement personnel et intégrité professionnelle

Un travail qui a du sens, c'est un travail :



Qui conduit à **se sentir motivé, stimulé** par ses missions, ses tâches **61%**

Qui permet de **s'épanouir** professionnellement **54%**

Dans lequel on est **en accord avec ses convictions**, ses valeurs **52%**

Qui a un **impact positif sur la société**, qui sert l'intérêt général **51%**

Qui permet de **gagner correctement sa vie** **47%**

**72%**

des étudiants souhaitent être **utiles** autant dans le cadre de leur travail que dans leur vie personnelle...



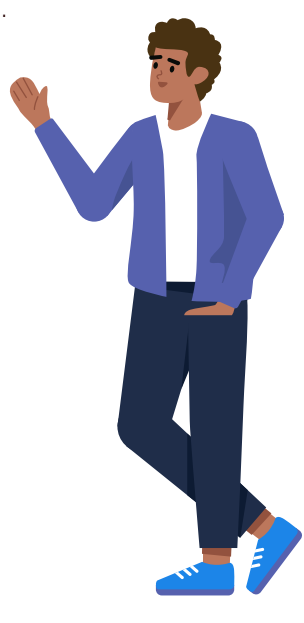
...et **75%**

déclarent qu'il est possible de trouver **un travail qui a du sens** quel que soit le secteur, l'entreprise ou l'organisation...



...d'autant plus que **89%**

estiment qu'il est possible de trouver un métier qui a du sens **sans renoncer à une rémunération élevée**



Pour cela, les entreprises doivent prendre prioritairement des engagements liés :



Au respect de l'éthique dans les activités économiques

**82%**

▼

**87%**

des étudiantes



À l'égalité femmes-hommes

**74%**

▼

**87%**

des étudiantes



À la réduction de l'impact sur l'environnement

**71%**

▼

**74%**

des étudiantes



Des étudiants confiants en leurs capacités...

Les étudiants ont un état d'esprit positif quand ils pensent à leur avenir. Ils se qualifient de :



Déterminés **65%**

Curieux **61%**

Enthousiastes **51%**

...mais **3 sur 10** se disent néanmoins **anxieux** ▶ **37%** des étudiantes **vs** **21%** des étudiants

**80%**

des étudiants sont **confiants** lorsqu'ils pensent à leur entrée dans le monde professionnel et à leur futur emploi, principalement en raison de :



**1** L'acquisition des expériences et connaissances nécessaires au fonctionnement du monde professionnel **31%**

**2** La confiance en soi et ses capacités professionnelles **23%**

**3** La qualité de la formation reçue **15%**

...et exigeants face à leur employeur

À terme, l'équilibre entre vie professionnelle et vie personnelle constitue un horizon d'attente.

**96%**

jugent que « l'épanouissement passe par une **conciliation harmonieuse** entre vie professionnelle et vie personnelle »



**77%**

pourraient **refuser un poste ou le quitter** si l'équilibre entre vie professionnelle et vie personnelle n'est pas respecté

Des étudiants prêts à faire valoir leurs besoins et attentes :

**67%**

estiment que même quand on débute, **on doit pouvoir s'exprimer**, faire valoir son avis, faire des propositions dans le cadre de son travail



Des étudiants particulièrement attentifs à l'ambiance de travail et à l'accompagnement professionnel

Les dimensions les plus importantes pour un premier emploi :



La possibilité d'apprendre beaucoup

**70%**



Une ambiance épanouissante

**68%**



Une évolution auprès de personnes inspirantes

**62%**



Des managers soucieux de votre évolution

**61%**



Une rémunération élevée

**56%**

Cette demande d'accompagnement passe par un emploi essentiellement en présentiel :

**54%**

estiment que le télétravail n'est pas adapté **pour un premier emploi**

Et **20%**

ne veulent **aucun jour de télétravail**

Le nombre de jours en télétravail idéal :

**1,7 jour**

par semaine en moyenne

